

### Séquences à partir des pages 20-21

#### *Comment savoir si ce que l'on voit est réel ?*

Se poser cette question c'est entamer un travail de réflexion sur la **perception**. Spontanément nous anticipons le sens de ce que nous voyons : si nous regardons un cube, nous reconstituons mentalement l'idée du cube avec ses six faces. Nous serions très surpris si le côté « invisible » n'était pas tel que l'on s'attend à le voir, s'il était en forme de demi-sphère par exemple.

Quand un enfant dessine un bonhomme, il commence souvent par le représenter avec des jambes, des bras et même des doigts en forme de « baguettes ». Il transfère naturellement dans sa représentation de la personne ce qu'il en sait déjà, son schéma connu du concept de personne. Il ne se contente donc pas de reproduire ce qu'il *perçoit* avec ses sens mais ce qu'il *conçoit* avec son esprit.

Les images comme les trompe-l'œil tentent à l'inverse de reproduire *exactement* la réalité telle qu'elle serait perçue depuis un certain point de vue. Elles nous déstabilisent dans notre interprétation du monde réel puisque ce que l'on croit voir n'existe pas vraiment. Ainsi, elles aident à **affiner notre sens critique par rapport à l'apparence** en nous poussant à la question : **que puis-je savoir** à partir de ce que je vois ? Quelle confiance accorder à mes sens ?

Se poser ces questions c'est donc amener les enfants à faire la différence entre ce qu'ils observent et le sens qu'ils donnent à leurs **observations**, les **interprétations** qu'ils en font. Ils pourront alors prendre conscience que la **réalité** a beaucoup de facettes. La réalité est **construite** rationnellement à partir de l'accès qu'on en a par nos sens mais aussi à partir des représentations qu'on en a déjà. C'est pourquoi il est souvent nécessaire de **changer de point de vue** pour en accroître sa connaissance.

Inspiré de Matthew LIPMAN, *Kio et Augustine*, chapitre 2 épisode 3, « Deuxième idée directrice : la différence entre voir et savoir ».



### EXERCICES PHILO

#### 1. Plan de discussion.

**NB : Au sujet des plans de discussion, voir les indications théoriques données en pages 14-15 lors des exercices philo sur les indices et les noms. Les questions de ce plan permettront en outre une entrée en matière avec la leçon qui suit.**

#### - Comment savoir si ce que l'on voit est réel ?

Questionner « exister » et « être réel »

Ce que tu vois est-ce la réalité ?

Est-il possible de voir des choses qui n'existent pas ?

Est-il possible de voir des choses qui ne sont pas réelles ?

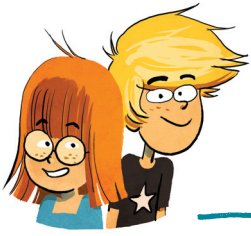
Une chose peut-elle exister si elle n'est pas réelle ?

Une œuvre d'art est-elle réelle ?

Questionner « être » et « avoir l'air »

Quelles différences fais-tu entre :





### Séquences à partir des pages 20-21

Avoir l'air d'une flaque et être une flaque ?

Avoir l'air d'un chocolat et être un chocolat ?

Avoir l'air d'un cube et être un cube ?

Avoir l'air bon et être bon ?

Avoir l'air réel et être réel ?

Avoir l'air d'une œuvre d'art et être une œuvre d'art ?

*Questionner « apparences vraies et trompeuses »*

Peux-tu penser à des choses qui montrent ce qu'elles sont vraiment ?

Peux-tu penser à des choses qui ne montrent pas ce qu'elles sont vraiment ?

T'arrive-t-il parfois de penser que tu vois une chose mais qu'elle n'est pas vraiment là ?

T'arrive-t-il parfois de ne pas voir une chose même si elle est directement devant toi ?

*Questionner « voir » et « savoir »*

Quand tu sais une chose, est-ce un peu comme si tu la voyais dans ton esprit ?

Est-ce que voir c'est croire ?

Est-ce que savoir c'est croire ?

Une chose peut-elle te sembler différente simplement parce que tu viens d'apprendre quelque chose de nouveau à propos d'elle ?

Si tu apprends une chose nouvelle à propos d'une personne, cette personne pourrait-elle avoir l'air différente par la suite ?

« La première impression est toujours la bonne », es-tu d'accord avec cette idée ?

*Questionner « point de vue » et « perspective »*

Qu'est-ce qu'un point de vue ?

Changer de point de vue est-ce toujours changer de place ?

Quand tu changes d'avis est-ce parce que tu as changé de point de vue ?

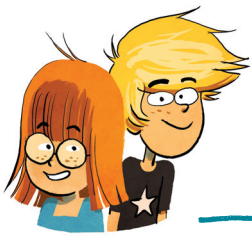
Comprends-tu l'expression « mettre les choses en perspective » ? Qu'est-ce que cela pourrait signifier ? Est-ce important ?

## 2. Changement de point de vue !

Voir fiche de l'élève page 22.

Proposez aux élèves de se mettre successivement à la place des personnes en 1 et en 2 pour essayer de savoir si cela crée une différence dans la compréhension et la connaissance de la réalité observée. Proposez-leur de réfléchir individuellement d'abord pour ensuite mettre le fruit de leurs réflexions en commun. Le but de l'exercice étant de leur apprendre à se décentrer et de leur faire prendre conscience de l'intérêt qu'il peut y avoir à envisager les choses sous des angles différents.





# Dossier pédagogique

## Philéas & Autobule

n°37

### Fiche de l'élève **Changement de point de vue !**

Élément observé	Point de vue 1	Point de vue 2	Changer de point de vue change-t-il notre connaissance de l'élément observé ?
Une pomme	enfant à droite de la pomme	enfant à gauche de la pomme	
Une pomme	personne bien nourrie	personne qui a faim	
Une classe de cours	élève	instituteur	
Une photo	photographe	personne photographiée	
Un accident	témoin oculaire	personne responsable de l'accident	
Un crime	victime	criminel	
Une blague sur les blondes	garçon	filles	
Un paysage	randonneur	peintre	
Une manifestation	participant de la manifestation	pilote d'hélicoptère survolant la manifestation	
Un loup	scientifique	le petit Chaperon Rouge	

