

### Exploitation pédagogique de l'affiche : **Peux-tu tout imaginer ?**

#### **Objectifs**

Exprimer, en partant de la description de l'affiche, la nature et la diversité des fonctions de l'imagination.

Problématiser ces fonctions pour en exprimer intérêts et limites, avantages et inconvénients.

#### **Méthodologie en deux séances (avec consignes et questions)**

### **Séance 1 : approcher conceptuellement l'imagination dans le quotidien, à partir de l'affiche**

#### **1. Décrire l'affiche**

Cacher la question pour identifier :

- les différents éléments composant le dessin avec mise en évidence de l'animal créé et suggestion de noms (« cochon + lapin = co-pin ») ;
- la nature de la situation proposée et qu'elle suggère (éléments « réels et/ou imaginaires »).

Consigne initiale

Vous allez devoir :

1. Observer cette affiche, pour être capable de la décrire.
2. Expliquer si ce qu'on y voit est possible.

Questions pour décrire : Que voit-on sur l'affiche ? Que fait le personnage ? Qu'y a-t-il à part ce personnage ?

Questions pour donner son avis concernant l'affiche : À votre avis, ce que l'on voit existe-t-il dans la réalité ? Qu'est-ce qui est possible, qu'est-ce qui ne l'est pas ? Ce qui ne l'est pas pourrait-il le devenir ?

#### **2. Mettre en lien le dessin et la question de l'affiche et élargir**

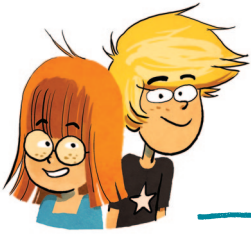
a. Formuler une hypothèse concernant la question dissimulée à partir des éléments de l'affiche.

Questions pour proposer une hypothèse : À votre avis, quelle est la question qui est dissimulée ? Qu'est-ce qui vous fait penser à cette question dans le dessin ?

b. Dévoiler la question pour lui donner du sens en mettant en lien avec les éléments de l'affiche (en s'intéressant en particulier à l'emploi du mot « tout »).

Questions pour examiner la mise en lien entre dessin et question : Pourquoi selon vous cette question est-elle posée à propos de ce qui est représenté ? L'enfant a-t-il tout inventé ?





### Exploitation pédagogique de l'affiche : **Peux-tu tout imaginer ?**

#### c. Élargir en mettant en lien avec la vie courante des élèves.

Questions pour mettre en lien avec la vie courante : Peux-tu décrire une situation où tu dois imaginer : à l'école ? dans la vie de tous les jours ? à la maison ?

Dans chacune des situations : À quoi cela te sert-il d'imaginer (se rappeler, créer, deviner, anticiper, comparer) ? Est-ce toujours facile d'imaginer ? Ce que tu imagines existe-t-il en réalité (différence entre : imagination/rêve et imagination/vie éveillée) ?

Entre ce que l'on imagine le jour et ce que l'on imagine la nuit : qu'est-ce qui peut être pareil ? Qu'est-ce qui peut être différent ? (objets parfois identiques, mais activité volontaire ou pas).

Questions pour examiner ce lien : Comment cela se passe-t-il dans ta tête lorsque tu imagines en étant éveillé ? Dans chacune des situations, dois-tu alors tout inventer ? Est-il possible (nécessaire), de tout imaginer ? Imaginer et inventer : est-ce que cela signifie la même chose (donner un exemple où l'on imagine sans inventer) ?

#### d. S'interroger pour évaluer la part et les limites de l'imagination dans ces situations vécues.

Questions : Dans certaines de ces situations, cela pourrait-il poser problème de tout imaginer ? Quel genre de problème (« tout » = ce qui n'est pas adéquat, ce qui est exagéré : imagination bloquant l'action, imagination qui fait nier la réalité, imagination qui tronque la réalité ou ne permet plus la juste mesure) ?

Cela serait-il intéressant (utile, indispensable) de pouvoir « tout » imaginer (« tout » = ce qui ouvre de nouvelles possibilités, ce qui est rendu possible parce que l'on a pensé à tous les problèmes) ?

### 3. Caractériser : l'imagination, c'est quoi ?

#### a. Permettre à chacun, à partir des exemples donnés et des échanges, de noter un mot pour décrire l'imagination.

Consigne : À partir de tout ce que nous avons dit, chacun va noter un mot qui dit ce qu'est, pour lui, l'imagination.

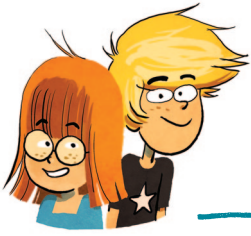
#### b. Rédiger en quelques minutes (par groupes de 4-5 élèves) une petite description de l'imagination à partir des mots trouvés.

Consigne : Écrivez quelques phrases qui expliquent ce qu'est l'imagination, utilisant les mots que vous avez trouvés.

#### c. Élaborer collectivement une définition commune avec éventuellement une liste de fonctions (se représenter, deviner (avec indices), anticiper, inventer et créer, s'évader, etc.).

Consigne : En nous servant de ce que vous avez écrit, nous allons noter ce que nous pourrions dire à un bébé qui ne sait pas ce qu'est l'imagination.





### Exploitation pédagogique de l'affiche : **Peux-tu tout imaginer ?**

#### **4. Reprendre par groupe : imaginer un animal extraordinaire (collage), le nommer, noter les noms en bas de l'affiche (une bulle) : « nos animaux imaginaires... ».**

Consigne : Comme le personnage de l'affiche, construisez à partir de découpages de photographies d'animaux une bête qui combine plusieurs animaux. Quel nom lui donneriez-vous ?

On pourra aussi en faire une fiche de présentation, constituer un « musée de l'imaginaire » : objets inventés, bêtes imaginaires, « futurs » possibles, etc.

### **Séance 2 : Élargir et problématiser les analyses faites pour complexifier**

#### **1. Se rappeler la séance précédente**

Questions : De quoi l'affiche parlait-elle ? Quelles sont les questions que nous nous sommes posées ? À quoi l'imagination nous sert-elle tous les jours ? Quand l'imagination nous a-t-elle semblé être intéressante ? Et problématique ?

#### **2. Élargir**

Identifier l'emploi de l'imagination par les personnes, et son intérêt, à partir de l'actualité et des connaissances.

Questions : Connaissez-vous un exemple, par rapport à ce que nous avons étudié à l'école, qui montrerait que l'imagination est utile aux personnes : en français ? en mathématiques ? en histoire ? en arts visuels et en musique ? en sciences ?

#### **3. Problématiser et réinterroger la question : « tout » imaginer ? Risques et limites**

Questions : Dans les situations proposées, avoir tout imaginé est-il toujours intéressant ? Est-ce que parfois, c'est mieux de ne pas imaginer tout ? Pour les humains en général, imaginer peut-il parfois : poser problème ? Conduire à des catastrophes ?

Questions pour examiner les propositions : Êtes-vous d'accord avec ce qui est dit ? Qu'est-ce qui vous (ou « te ») pose un problème ? Connaissez-vous un autre exemple qui montrerait que ce qui est dit n'est peut-être pas toujours vrai ?

#### **4. Se réapproprier collectivement**

Tableau à deux colonnes (imagination : quels sont ses avantages et ses inconvénients), puis choix et notation sur l'affiche.

Consigne : Nous allons faire un tableau pour noter ce que nous avons dit : quels sont les avantages et les inconvénients de l'imagination ?

Après échange et notation, choix par la classe du plus grand avantage de l'imagination et du plus grand problème qu'elle pose. Notation sur l'affiche.

