

### Séquences à partir de l'affiche



#### TRAVAIL SUR L’AFFICHE : PROPOSITION D’UNE FICHE-CANEVAS GÉNÉRALE ET D’UNE FICHE D’ACCOMPAGNEMENT SPÉCIFIQUE

Nous vous proposons de travailler en utilisant deux fiches qui sont complémentaires :

- **la fiche-canevas identique** pour toutes les affiches. Elle permet de voir comment organiser le travail chaque fois que vous faites échanger vos élèves en utilisant une affiche comme support. **Elle vous permet, ainsi qu’aux élèves, de vous familiariser avec une même organisation tout au long de l’année.** Elle propose un travail en deux séances successives, chacune avec des phases dont les objectifs sont précisés et des questions qui peuvent revenir d’une affiche à l’autre.

- **la fiche d’accompagnement spécifique** à chaque affiche. Elle permet de proposer **des questions adaptées à chaque affiche** pour certaines phases du travail.

**La seconde fiche complète la première** : il ne s’agit pas de suivre l’une, puis l’autre, mais de choisir dans les deux, pour chaque phase du travail, des questions générales (fiche-canevas) ou particulières (fiche d’accompagnement) possibles.

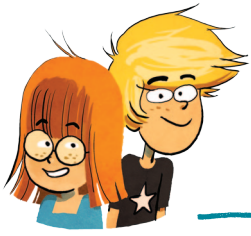
Pour vous y aider, on précise dans la fiche d’accompagnement à quelle séance et à quelle phase correspondent les questions spécifiques indiquées.

#### Fiche-canevas générale pour organiser l’échange en deux séances

##### Cadrage : cinq éléments pour bien comprendre ce canevas

1. Suivre un canevas commun à toutes les séances, au moins les premières que l’on organise dans sa classe, permet à l’enseignant de bien se familiariser avec les dimensions successives d’un travail d’échanges philosophiques avec de jeunes élèves, construit à partir du support proposé.
2. Pour les élèves, en particulier les plus en difficulté de la classe, cela permet d’avoir des points de repère, un cadre assuré, à partir desquels le risque intellectuel de l’examen d’une problématique avec les autres, donner son avis, faire des hypothèses, proposer des réponses, sera plus facilement couru...
3. On n’est pas tenu de respecter successivement toutes les phases du travail proposé, en les séparant. Il est parfois plus commode d’en regrouper deux, d’en abréger une pour mieux développer une autre.
4. Les questions sont données à titre indicatif, on peut en inventer d’autres, plus adaptées, au « moment » de l’échange.
5. Quatre règles sont souvent mises en avant dans les échanges. Il est important de les faire rappeler systématiquement, elles garantissent aux élèves les plus craintifs qu’ils auront accès à la parole sans moquerie. Les voici :
  - Chacun a droit à la parole.
  - On doit essayer d’expliquer ce que l’on veut dire, l’argumenter.
  - Interdiction de se moquer.
  - Priorité de parole à celui qui n’a jamais parlé.





### Séquences à partir de l'affiche

#### **Première séance : premières approches du problème posé, ancrage dans le quotidien**

##### Première phase (rapide) : cadrage de l'activité

Objectifs : saisir ou rappeler la nature de l'activité et les conditions de l'échange, ses règles.

Consigne : Pour commencer cette activité, il faut se souvenir de ce que l'on y fait. Nous allons donc rapidement le dire (ou le rappeler).

Questions : Pourquoi sommes-nous ensemble à ce moment ? Qu'allons-nous faire ? En quoi cette activité consiste-t-elle ? Quelles règles devons-nous suivre pour la pratiquer ? En général, comment procédons-nous ?

##### Deuxième phase : décrire l'affiche sans montrer la question

Objectifs : identifier les éléments du support ; donner sens à la question posée ; permettre aux élèves une première expression simple (constats), puis plus complexe (avis, hypothèses).

Consigne : Vous allez examiner cette affiche pour pouvoir la décrire et tenter de la comprendre.

Questions pour faire décrire : Que voit-on sur l'affiche ? Que font les personnages ? Comment se tiennent-ils ? Quelles sont leurs expressions ? Qu'y a-t-il à part ces personnages ?

Questions possibles pour donner son avis concernant l'affiche : À votre avis, ce que l'on voit est-il possible dans la réalité ? Qu'est-ce qui est possible, qu'est-ce qui ne l'est pas ? Si vous pouviez choisir, à la place de quel personnage aimeriez-vous être ? Pourquoi ? Qu'est-ce que cela a de mieux que les autres ?

##### Troisième phase : donner du sens et élargir, de l'affiche au problème à examiner

Objectifs : créer une dynamique de questionnement sur l'affiche ; permettre de comprendre le problème posé en faisant le lien entre question et dessin, en faisant des liens pour lui donner un sens concret et proche.

Consigne 1 (sans dévoiler la question) : À partir de ce que nous avons décrit, nous allons essayer de trouver de quoi nous allons parler.

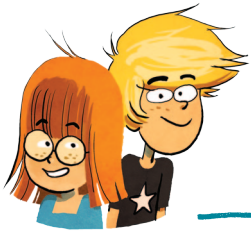
Questions pour permettre des hypothèses : Quel va être notre sujet ? Qu'est-ce qui vous y a fait penser ? Qu'est-ce qui vous le montre sur l'affiche ? Quelle va être la question posée ?

Consigne 2 (après avoir dévoilé la question) : Nous allons examiner le rapport entre l'affiche et la question.

Questions pour examiner le lien question/dessin : Avions-nous trouvé la "bonne" question ? Quel est le rapport entre la question de l'affiche et les dessins ? Quels sont les détails importants du dessin, par rapport à la question posée ?

Consigne 3 : Nous allons maintenant essayer de voir si vous avez déjà entendu parler de ce problème.





### Séquences à partir de l'affiche

Questions pour faire du lien avec la vie courante : Pouvez-vous décrire une situation où ce problème se pose : à l'école ? Dans la vie de tous les jours ? À la maison ?

Questions pour examiner ce lien : Comment cela se passe-t-il pour vous dans cette situation : dans votre tête ? dans votre corps ? Tout le monde est-il d'accord avec ce qui est dit ? Est-ce que cela se passe toujours pareil pour tout le monde ? Connaissez-vous un exemple qui montrerait que ce n'est pas toujours comme cela que cela se passe ?

#### Quatrième phase : commencer à caractériser et répondre

Objectifs : définir des mots-clés liés au sujet, apporter des premières réponses à la question.

Consigne : D'après ce que nous avons dit, nous allons essayer d'expliquer... (= le concept central travaillé).

Questions pour généraliser et définir : Qu'est-ce qu'il y a de pareil dans tous les exemples que nous avons pris ? Qu'est-ce qui pose problème ? Si l'on devait expliquer à un petit ce mot, que pourrions-nous lui dire ? Quelle réponse apportez-vous à la question qui est posée sur l'affiche ?

#### Cinquième phase : faire un premier point

Objectif : permettre de ressaisir ce qui vient de se dire par un choix qui contraint à identifier des éléments travaillés.

### Deux modalités possibles : individuelle (rapide) ou par groupe (plus long)

*Première modalité : reprise individuelle, retour à l'affiche*

Consigne : Nous allons voir finalement ce que chacun a retenu de ces échanges **ou** Nous allons voir ce que vous pensez.

Questions (au choix) pour faire exprimer un élément essentiel : Si vous deviez retenir un mot par rapport à nos échanges, lequel retiendriez-vous (vote pour en choisir quatre) ? Si vous deviez définir..., que diriez-vous ? Nous allons faire un dessin en deux colonnes : une situation en rapport avec l'une des idées relatives au sujet/une situation qu'on peut lui opposer.

*Seconde modalité : reprise individuelle puis échange par groupe et choix argumenté*

Consigne : Chacun va essayer de trouver le mot le plus important dans ce qui a été dit aujourd'hui. Puis, par groupe, vous devrez choisir le mot qu'il y a le plus de raisons de retenir. Attention, la prochaine fois, ce mot sera examiné par toute la classe.

NB : on peut choisir à cette occasion de constituer un groupe où nous interviendrons davantage pour aider les élèves à construire, structurer, choisir : groupe de besoin (petits parleurs), groupe d'aide (un élève en difficulté aidé par les autres), etc.





### Séquences à partir de l'affiche

#### Deuxième séance : Problématiser, élargir et abstraire vers l'universel

##### Première phase (rapide) : cadrage de l'activité

Objectifs : saisir ou rappeler la nature de l'activité et les conditions de l'échange, ses règles.

Consigne : Pour commencer cette activité, il faut se souvenir de ce que l'on y fait. Nous allons donc rapidement le dire (ou le rappeler).

Questions de cadrage : Pourquoi sommes-nous ensemble à ce moment ? Qu'allons-nous faire ? En quoi cette activité consiste-t-elle ? Quelles règles devons-nous suivre pour la pratiquer ? En général, comment procédons-nous ?

##### Deuxième phase : se rappeler la séance précédente (affiche dissimulée)

Objectif : inscrire cette séance dans la continuité de la précédente pour permettre ensuite d'approfondir.

Consigne : Nous allons prendre un petit temps pour nous souvenir de ce qui a été dit la dernière fois. Vous avez une minute pour y réfléchir, puis nous échangerons.

Questions de remémoration : Qu'y avait-il sur l'affiche ? De quoi l'affiche parlait-elle ? Quelles sont les questions que nous nous sommes posées ? Que devons-nous faire à la fin ?

##### Troisième phase : examiner certaines des réalisations précédentes ou les mots retenus à propos du sujet, pour en discuter, créer l'échange en élargissant et problématisant

Objectif : approfondir le sujet en problématisant les réponses apportées et en commençant à définir.

Consigne : Nous allons maintenant examiner un par un les choix retenus la dernière fois, pour en discuter.

Questions pour problématiser : Ce qui est dit là est-il : toujours vrai ? Toujours faux ? Vrai/faux pour tous les hommes ? Pour aucune personne ?

Connaissez-vous un exemple qui montrerait que ce n'est pas forcément vrai/faux ?

Questions pour conceptualiser, articuler des idées : Ce que tu dis là, est-ce forcément opposé à ce qui était dit avant ? La même chose que ce que disait untel ? Qu'est-ce que cela a de pareil, de différent ? Est-il possible de combiner ce que tu dis avec ce que disait untel ?

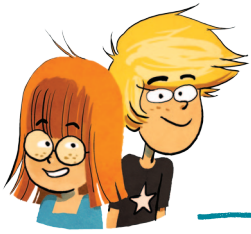
##### Quatrième phase : répondre à la question posée

Objectif : permettre à chacun de construire une réponse visant l'universel.

Consigne : Nous allons maintenant essayer de répondre à la question posée, en essayant d'avoir une réponse vraie pour tous les hommes.

Questions pour conceptualiser : Que proposez-vous comme réponse ? Telle et telle réponse veulent-elles dire la même chose ? Qu'ont-elles de pareil, de différent ? Ce que tu dis là, est-ce une définition ou bien un exemple ?





### Séquences à partir de l'affiche

#### Cinquième phase : retour à l'affiche et proposition d'une activité de synthèse

Objectifs possibles : permettre par une activité de ressaisir certains éléments des échanges, apporter « sa » réponse et la positionner sur l'affiche ; identifier des suites possibles du travail.

Consignes-types : À partir de nos échanges, nous allons :

- expliquer ce que signifie tel mot et le noter sur l'affiche.
- noter les quatre questions les plus importantes auxquelles nous avons réfléchi.
- expliquer les quatre activités que nous avons dû faire.
- donner les différentes réponses que nous avons trouvées.
- expliquer quatre idées que nous n'avions pas au départ sur ce sujet.
- donner des questions auxquelles nous n'avons pas encore répondu par rapport à ce sujet.

Ceux qui ne sont pas d'accord avec telle proposition, noter les initiales en rouge sous la proposition affichée.

Questions pour valider : Y a-t-il une personne qui s'oppose à cette proposition ? **En cas de désaccord** : ce qui te pose problème, est-ce toute la proposition ou juste une partie ? Quelle est cette partie ? Les autres, qu'en pensez-vous ?

### Fiche spécifique pour l'affiche : Comment être juste ?

#### Enjeux généraux

- Donner un sens courant à la question du juste : identifier des situations proches ou plus sociales où elle se pose, les moyens que l'on se donne pour les trancher.
- Identifier des premières définitions du juste et de l'injuste.
- Complexifier le propos et affiner les définitions en identifiant et intégrant à la réflexion les problèmes posés pour établir ce qui est juste et les moyens de la justice.

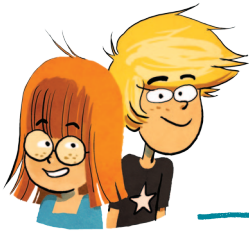
#### Utiliser l'affiche

Décrire précisément et physiquement le justicier, permettra ensuite d'identifier en quoi il y a là moyen d'examiner comment être juste : en étant fort (muscle) ? En étant « masqué », c'est-à-dire sans prendre en compte ce que l'on est « au quotidien », mais pas en étant aveuglé ? En étant seul (mais décide-t-on en fonction de ses seules idées) ? En « tranchant » (en séparant quoi de quoi) ? En étant impitoyable ?

#### Indication clé

Il est plus facile de définir ce qui est juste et comment être juste en partant de son contraire, du sentiment d'injustice : Qu'est-ce que l'injuste ? Comment ne pas être injuste ?





### Séquences à partir de l'affiche

#### Questions spécifiques : aborder le juste dans certaines phases

#### **PREMIÈRE SÉANCE : premières approches du problème posé, ancrage dans le quotidien**

##### Deuxième phase : décrire l'affiche sans montrer la question

Questions pour faire décrire : Qu'est-ce que ce personnage a de particulier par rapport à une personne normale ? Qu'est-ce que ses habits ont de spécial ? Qu'est-il en train de faire ?

Questions pour donner son avis sur l'affiche : Aimerez-vous être à la place de ce personnage ? Qu'a-t-il d'intéressant pour vous ? Est-ce que ce genre de personnage existe, dans la réalité ? Est-il important, selon vous, de se demander comment être juste ?

##### Troisième phase : donner du sens et élargir, de l'affiche au problème à examiner

Questions pour permettre des hypothèses : Pourquoi pensez-vous que ce personnage est comme cela (physique, habillement, expression, etc.) : est-ce important pour ce qu'il fait ? Pourquoi ? Pensez-vous que sa vie est facile ? Quels sont les problèmes qu'il pourrait avoir, d'après vous ? À votre avis, de quel genre de personne s'agit-il ? Quand a-t-on besoin de lui, selon vous ?

Questions pour examiner le lien avec la vie courante : Connaissez-vous d'autres personnages de ce genre (justicier, super-héros...) ? Qu'ont-ils de pareil et de différent par rapport à ce personnage ? Existrent-ils « pour de vrai » ?

Vous est-il déjà arrivé d'avoir à réfléchir à ce qui est juste, dans la vie de tous les jours : à l'école ? À la maison ? À l'école, y a-t-il aussi des problèmes de justice : par rapport à quoi ? Qui en décide ? Comment ? Avez-vous déjà senti qu'une chose vous semblait injuste ? Comment fait-on alors dans la vraie vie pour régler les problèmes de justice ? Avez-vous déjà dû, vous aussi, chercher à être juste : que s'était-il passé ? Comment vous y êtes-vous pris ? Connaissez-vous des endroits prévus spécialement pour régler les problèmes de justice ? Savez-vous comment on s'y prend pour tenter de le faire ?

##### Quatrième phase : commencer à caractériser et répondre

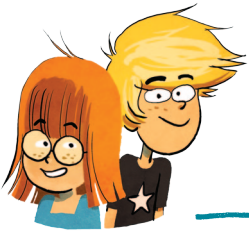
Questions pour généraliser et définir : D'après les exemples que nous venons de donner, quelles sont les situations où il y a des problèmes de justice ? Qu'est-ce que ces situations ont de « pareil » ? Comment cela se passe-t-il pour établir la justice, en fonction de quoi ? D'après les situations que nous avons vues, cela paraît-il important d'être juste ? Que se passe-t-il quand on ne l'est pas ? À quoi essaye-t-on de penser alors pour tenter d'être juste ? Comment vous y prendriez-vous si vous deviez régler un problème de justice ?

#### **DEUXIÈME SÉANCE : Problématiser, élargir et abstraire vers l'universel**

##### Troisième phase : examiner certaines des réalisations précédentes ou les mots retenus à propos du sujet, pour en discuter, créer l'échange en élargissant et en problématisant

Questions pour problématiser : Être juste, est-ce toujours donner la même chose à tout le monde ? En prenant un exemple : doit-on donner la même chose à manger à un bébé





### Séquences à partir de l'affiche

et à un adulte ? Est-ce que, parfois, il pourrait être juste que tout le monde n'ait pas la même chose ? Fait-on toujours exprès d'être injuste ? Que peut-il s'être passé pour qu'on ne le soit pas ?

Pour être juste, par exemple à l'école, faut-il juger l'effort ou le résultat ? Pour être juste, faut-il juger de la raison pour laquelle quelqu'un a fait quelque chose, ou bien juste regarder le résultat de ce qu'il a fait ? Peut-on demander la même chose à chacun ? Est-ce que le monde serait plus juste si l'on s'adaptait à chaque personne, ou bien vaut-il mieux juger tout le monde de la même façon, avec les mêmes règles ? Est-il plus juste de toujours donner plus à quelqu'un qui a des difficultés plutôt qu'aux autres ?

#### Quatrième phase : répondre à la question posée

Questions pour conceptualiser : Si l'on devait classer les choses injustes, quelles choses ne seraient pas graves du tout (peu d'ampleur et peu de personne) ? Quelles choses seraient très graves (humanité, injustice permanente) ? Si l'on devait classer les situations où l'on doit réfléchir à ce qui est juste, que trouverait-on comme genre de situation (partage, récompense, punition, jugement) ? Être juste, qu'est-ce que cela peut signifier ? À quoi voit-on que quelque chose est injuste ? Quelle serait la première chose à regarder pour tenter d'être juste ? Si l'on devait trouver le mot le plus important pour dire comment on est juste, lequel faudrait-il choisir ?

#### Cinquième phase : retour à l'affiche et proposition d'une activité de synthèse

#### Consignes possibles

Faire écrire en une phrase : être juste, c'est..., puis faire voter et noter les quatre propositions qui ont recueilli le plus de votes.

Choisir les quatre justiciers préférés des élèves, chacun en choisit un et explique pourquoi c'est un « vrai » justicier. Mettre sur l'affiche les quatre portraits, et en dessous toutes les raisons indiquées.

